



ДИРЕКЦИЯ “ЗДРАВЕОПАЗВАНЕ И ХУМАННО ОТНОШЕНИЕ КЪМ ЖИВОТНИТЕ И КОНТРОЛ НА ФУРАЖИТЕ”
БЪЛГАРСКА АГЕНЦИЯ ПО БЕЗОПАСНОСТ НА ХРАНИТЕ
✉ гр. София, 1606; бул. “Пенчо Славейков” 15 А; ☎ + 359 2 915 98 20, e-mail: ahwfc@bfsa.bg

ПРИЛОЖЕНИЕ КЪМ ЗАПОВЕД № РД 11-166/23.01.2018 г.

ПРАКТИЧЕСКО РЪКОВОДСТВО ЗА БОРБА С БОЛЕСТТА СПОНГИФОРМНА ЕНЦЕФАЛОПАТИЯ ПО ГОВЕДАТА



Януари, 2018 г.

Съдържание:		стр.
I.	Въведение	3
II.	Описание на болестта	3
	1. Характеристика и клинични признаци	3
	2. Зоонозен аспект	4
	3. Специфично рискови материали	4
	4. Лабораторна диагностика	5
III.	Законодателство	7
IV.	Идентификация на едрите преживни животни и регистрация на животновъдните обекти	7
V.	Надзор на СЕГ	8
VI.	Забрани по отношение храненето на животните	9
VII.	Информация за СЕГ	9
VIII.	Стратегия за контрол на СЕГ	9
	1. Мерки, при съмнение за СЕГ	9
	2. Мерки по време и след изследването за СЕГ	10
	3. Отрицателна диагноза	10
	4. Мерки при потвърждаване на СЕГ	10
	5. Епидемиологично проучване	11
IX.	Оценка на преживните животни в инфектиран животновъден обект	11
X.	Убиване и обезвреждане на преживни животни	12
XI.	Обеззаразяване на инфектиран животновъден обект	12
XII.	Повторно зареждане на заразен инфектиран обект	13
XIII.	Ваксинация	13
XIV.	Списък с контактни лица	13
XV.	Доклад за эпизоотично проучване	14

I. Въведение:

Практическото ръководство е изготвено съгласно Регламент (ЕК) No 999/2001 за превенция, контрол и ерадикация на някои трансмисивни спонгиформни енцефалопатии (ТСЕ).

Съгласно чл. 14 от Регламент 999/2001 “Държавите-членки съставят, в съответствие с критериите на Общността оперативни планове и наръчници, определящи националните мерки, които трябва да се предприемат, и посочващи компетенциите и отговорностите, в случаи на ТСЕ.”

Целите на ръководството са да бъдат представени подробни инструкции и информация, относно практически аспекти при борбата със спонгиформната енцефалопатия по говедата (СЕГ).

Настоящото практическо ръководство и стратегическия и ресурсен план за ликвидиране на особено опасни заразни болести по животните сформират националния оперативен план за ликвидиране на СЕГ.

II. Описание на болестта:

1. Характеристика и клинични признаци

Клинични признаци

Боледуват говеда между 4 и 6 годишна възраст. Клинично СЕГ се характеризира с бавно и прогресиращо развиващи се прояви, изразяващи се в три основни симптомокомплекса - промени в “психиката”, промени в усещанията и промени в стойката и движенията. Промените в “психиката” се изразяват в страх, промени в темперамента, абнормално поведение, абнормално държане на ушите, нервност при влизане на човек, скърцане със зъби, буйство, трудно обуздаване, мучене, агресивна защита, абнормално движение и държане на ушите назад, усилено близане на носа, скърцане със зъби, игра на езика, пръхтене, повдигната опашка при движение. Промените в усещанията включват: хиперестезия, ритане при доене или при обезпокояване в бокса, чести сбивания с други говеда, мятания на главата, притискане или триене на главата в околни предмети. Сърбеж, за разлика от скрейпи при овцете, при СЕГ рядко се проявява.

Нарушенията в стойката и движенията се проявяват с атаксия, тремор, абнормално, ниско държане на главата, трудно обръщане, падания, скърцане на ставите, затруднения при изкачване, слабост на задницата, абнормално позициониране на задните крайници при лежане, парези, въртене в кръг.

Други, често срещани клинични прояви са: намаляване на движенията на търбуха (без намаляване на апетита), брадикардия, загуба на тегло, намаляване на млечността, прогресивно слабеене до пълно изтощение.

Трансмисия

- СЕГ се наблюдава при изхранване на преживни животни с месокостно брашно и непреработени протеини от животински произход;
- Няма данни за ятрогенни инфекции, но такава вероятност не може да бъде отхвърлена.
- Няма данни за хоризонтално предаване на агента на СЕГ между инфектирани говеда.

Диференциална диагноза:

При съмнение за СЕГ в диференциално диагностично отношение трябва да се вземат под внимание следните болести:

- ацетонемия (кетоза) и други метаболитни нарушения като например хипокалцемия и хипомагнезиемия;
- полиенцефаломалация
- отравяния с растения
- бяс
- бактериални енцефелите (напр. листериоза)
- стресови прояви при транспорт

2. Зоонозен аспект

Предполага се, че новия вариант на болестта на Кройцвелд-Якобс при хората се причинява от консумация с инфектирани с агента на СЕГ продукти от говежд произход.

3. Специфично рискови материали

Следните тъкани, добити от едри преживни животни, произхождащи от Държави членки или трети страни, или от региони с контролиран или неопределен риск се класифицират като специфично рискови материали:

- черепа, с изключение на мандибулата, включително мозъка, очите и гръбначния мозък на животни на възраст над 12 месеца;
- гръбначния стълб с изключение на опашните прешлени, спинални и трансверзални израстъци на шийните, гръдните и поясните прешлени и медиалния сакрален гребен на сакрума, включително дорзалните коренни ганглии на животни на възраст над 30 месеца.
- тонзилите, червата от дуоденома до ректума и мезентериума на животни от всички възрасти.

Специфично рисковите материали се отстраняват в:

- кланици;
- транжорни и предприятия за преработка на високорисков материал под надзора на ветеринарните служби;

Когато специфичнорисковият материал не е отстранен от мъртво животно, което не е било заклано за човешка консумация, частите от трупа му, съдържащи специфичнорискови материали или целият му труп се приемат за специфично рисков материал.

Всички специфичнорискови материали се оцветяват с подходяща боя, маркират се незабавно след отстраняването им и напълно се унищожават

Всички специфичнорискови материали трябва да бъдат събирани, транспортирани и идентифицирани незабавно и трябва да бъдат:

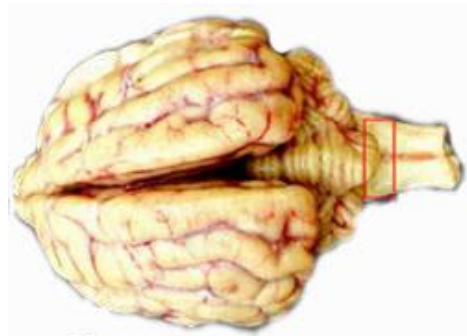
- Директно унищожени като отпадъци чрез изгаряне в одобрено преработвателно предприятие (екарисаж);
- Преработени в одобрено преработвателно предприятие и накрая унищожени като отпадък в предприятието за изгаряне или за съвместно изгаряне.

4. Лабораторна диагностика

За диагностика на СЕГ се изпращат следните проби::

Мозъчен ствол (обех). Тази проба за лабораторно изследване се държи в хладирник в лабораторията по ТСЕ за провеждане на бърз тест за възможното откриване на **PrP^{Sc}**.

Мозъчен ствол (обекс). Тази проба се транспортира до хистопатологична лаборатория в 10% формалинов разтвор за хистопатологично изследване и за провеждане на имунохистохимичен метод.



След смъртта или убиването на животното, мозъчният ствол (обекс) се отстранява от черепната кухина чрез специална лъжичка, предназначена за тази цел. Обексът се транспортира до Националната референтна лаборатория за извършване на бърз тест, патохистологично изследване или имунохистохимичен метод.

Когато резултатът от патохистологично изследване е съмнителен или отрицателен, или когато материала е автолизиран, тъканите се подлагат на имунохистохимично изследване

или на микроскопско изследване чрез електронна микроскопия за наличие на характерни нервни влакна. Бързите тестове не могат да бъдат използвани за тази цел.

Ако резултатът от патохистологичното изследване или имунохистохимичния метод е положителен, животното се счита за положителен случай на СЕГ.

За извършване на потвърдителна диагностика и типизиране, пробите, взети от заразени със СЕГ животни се изпращат за изследване в Референтната лаборатория на Общността.

Референтна лаборатория на Общността: The Veterinary Laboratories Agency, Woodham Lane, New Haw, Addlestone, Surrey KT15 3NB, United Kingdom

Тъкани от едри преживни животни, изпратени за лабораторен анализ при мониторинг, се изследват за СЕГ чрез използване на един от бързите тестове, изброени по-долу:

- Сандвич имунотест за PrP^{Res}, който се извършва след стъпки за денатурация и концентрация (Bio-Rad Te-Se E test).
- Имуноблотинг тест на основата на процедура Western blotting за откриване на протеазо-резистентен фрагмент PrP^{Res} (Prionics-Check Western test).
- Хемилуминисцентен ELISA тест, който включва процедура за екстракция и ELISA техника, и използва усилващ хемилуминисцентен реагент (Enfer test & Enfer TSE Kit version 2.0, автоматична подготовка на пробите).
- Имунотест на основата на микроплака (ELISA), който открива протеазо-резистентен фрагмент PrP^{Res} с моноклонални антитела (Prionics-Check LIA test).
- Автоматичен структурно-зависим имунотест, който сравнява реактивността на открито антитяло към протеазо-чувствителните и протеазо-устойчивите форми на PrP^{Sc} (някои фракции на протеазо-устойчивите PrP^{Sc} са еквивалентни на PrP^{Res}) и към PrP^C (InPro CDI-5 test).
- Хемилуминисцентна ELISA за качествено определяне на PrP^{Sc} (CediTect BSE test).
- Имунотест, използващ химичен полимер за избирателно улавяне на PrP^{Sc} и моноклонални антитела за откриване, насочени срещу консервираните зони на PrP молекулата (IDEXX HerdChek BSE Antigen Test Kit, EIA).
- Хемилуминисцентен имунотест на основата на микроплака за откриването на PrP^{Sc} в тъкани от едри преживни животни (Institut Pourquier Speed'it BSE).
- Lateral flow immunoassay, използващ две различни моноклонални антитела за да открие Протеиназа К-резистентни PrP фракции (Prionics Check PrioSTRIP).
- Двустранен имунотест, използващ две различни моноклонални антитела, насочени срещу два епитопа, присъстващи във силно разгънато състояние на PrP^{Sc} при едри преживни животни (Roboscreen Beta Prion BSE EIA Test Kit).
- Сандвич-ELISA за откриването на Протеиназа К (ПК) – устойчив PrP^{Sc} (Roche Applied Science Prion-Screen).

Когато резултатът от бързия тест е съмнителен или положителен, тъканите подлежат на потвърдително изследване чрез хистопатологично изследване на продълговатият мозък, с изключение на случаите когато материалът е автолизирани или не е подходящ за изследване

чрез хистопатология. Когато резултатът от хистопатологичното изследване е съмнителен или отрицателен или когато материалът е автолизиран, тъканите се подлагат на изследване чрез имунохистохимия.

Животното се смята за положителен случай на СЕГ ако резултатът от бързия тест е положителен или съмнителен, и в следните случаи:

- резултатът от допълнителното хистопатологично изследване е положителен, или
- резултатът от имунохистохимичното изследване е положителен.

III. Законодателство

- Регламент № 999/2001 на Европейския парламент и на съвета, относно определяне на правила за превенция, контрол и ликвидиране на някои трансмисивни спонгиформни енцефалопatii;
- Регламент (ЕО) № 1069/2009 Европейския парламент и на съвета от 21 октомври за установяване на здравни правила относно странични животински продукти и производни продукти, непредназначени за консумация от човека и за отмяна на Регламент (ЕО) № 1774/2002 (Регламент за страничните животински продукти).

IV. Идентификация на едрите преживни животни и регистрация на животновъдните обекти.

Съгласно чл. 51, ал.2, БАБХ е официалният компетентен орган за идентификация на животните, който поддържа компютърна информационна система за въвеждане на данни за идентификация на животните и регистрация на животновъдните обекти. Редът за идентификация, регистрация и възможностите за достъп до информационната система е определен с Наредба №61 от 09.05.2006 г. за условията и реда за официална идентификация на животните за които не са предвидени изисквания в регламент на ЕС/ обн., ДВ,бр.47 от 9.06.2006 г., в сила от 9.06.2006 г./– транспонираща Регламент (ЕК) на Европейския парламент и Съвета No 1760/2000 от 17 юли 2000 г. за определяне на система за идентификация и регистрация на едрите преживни животни; Регламент на Съвета (ЕС) No 21/2004 от 17 декември 2003 за определяне на система за идентификация и регистрация на овце и кози и изменящ Регламент (ЕС) No 1782/2003 и Директива 92/102/ЕЕС и 64/432/ЕЕС, Директива на Съвета 92/102/ЕЕС от 27 ноември 1992 за идентификация и регистрация на животните)

Съгласно чл. 51, ал. 1 от Закона за ветеринарномедицинската дейност, животновъдните обекти подлежат на регистрация в БАБХ..

В централната база данни са отразени регистрите на всички животновъдни обекти за едри и дребни преживни животни.

БАБХ поддържа компютърна информационна система за въвеждане на данни за идентифицирани животни, техните собственици и регистрираните животновъдни обекти.

Системата за идентификация на животни във фермите включва данни за гледачите на животните, местонахождението, движението на животните, здравния статус и ветеринарните дейности.

Изискванията за идентификация на дребните и едрите преживни животни са определени в Наредба № 61/09.05.2006г.

V. Надзор на СЕГ:

Всяка година БАБХ изпълнява програма за надзор на ТСЕ съвместно с 28-те ОДБХ. Програмата е изготвена съгласно изискванията на европейското законодателство и се съфинансира от ЕК.

Програмата определя надзор на заболяванията спонгиформна енцефалопатия по говедата (СЕГ) и скрейпи при дребните преживни животни в Р България.

Цели на програмата са:

- надзор над трансмисивните спонгиформни енцефалопатии (ТСЕ) по преживните животни (спонгиформна енцефалопатия по говедата /СЕГ/ и скрейпи по дребните преживни животни) в Република България и извършване на изследвания при овце за скрейпи резистентност.
- Бързо откриване на трансмисивни спонгиформни енцефалопатии по преживните животни и предприемане своевременни предпазни мерки за ограничаване на разпространението продукти от инфектирани животни и ликвидиране на инфекцията.
- Гарантиране на безопасността на потребителя, при консумация на месо и продукти, произхождащи от едри и дребни преживни животни.
- Да доказва, че БАБХ извършва контрол на заболяванията от групата на трансмисивните спонгиформни енцефалопатии в рамките на вътреобщностната и международната търговия..

Надзорът на ТСЕ се извършва съгласно изискванията на чл. 6 и приложение III of Регламент /ЕО/ № 999/2001.

Съгласно програмата следните едри преживни животни се изследват за СЕГ:

	брой бързи тестове
Животни по приложение III, глава А, част I, т. 2.1, т. 3 и т. 4.1 от Регламент (ЕО) No 999/2001 на Европейския парламент и Съвета	5000
Животни по приложение III, глава А, част I, т. 2.2, т. 4.2 и т. 4.3 от Регламент (ЕО) No 999/2001	25 000

VI. Забрани по отношение храненето на животните

Забранено е храненето на преживни животни с протеини, добити от бозайници.

БАБХ изпълнява програма за надзор на фуражите за едри преживни животни за наличие на протеин от животински произход. Пробите се взимат от фуражните заводи, от фермите, които използват на място фуражомелки и бъркалки и от други обекти, в които фуражи или техни съставки се произвеждат или съхраняват. Взетите проби се подлагат на задълбочени специализирани изследвания в лабораториите на БАБХ.

VII. Информация за СЕГ:

Информация по отношение на СЕГ може да бъде намерена на следните уеб-страници:

<http://webarchive.nationalarchives.gov.uk/20081023132243/http://www.defra.gov.uk/animalh/bs/e/index.html>

<http://www.merckvetmanual.com/mvm/index.jsp?cfile=htm/bc/100200.htm>

http://www.oie.int/fileadmin/Home/eng/Media_Center/docs/pdf/Disease_cards/BSE-EN.pdf

При епизоотична обстановка БАБХ може като допълнение към информацията на уеб страницата си да въведе гореща линия за отговори на публични въпроси.

VIII. Стратегия за контрол на СЕГ

1. Мерки, при съмнение за СЕГ

Съгласно член 3, параграф 1(з) от Регламент 999/2001, съмнително болно от ТСЕ животно е живо, заклано или умряло животно, което показва или е показвало нервни или поведенчески отклонения или смущения или прогресивно влошаващо се общо състояние, свързано с изменения на централната нервна система, и за което информацията, събрана въз основа на клиничен преглед, реакция на лечение, предсмъртен или следсмъртен преглед или следсмъртен лабораторен анализ, не позволява установяването на алтернативна диагноза. Съмнителни за СЕГ говеда са тези, показали положителен резултат от специфичния за СЕГ бърз тест.

- В случай на съмнение за СЕГ при едри преживни животни в даден животновъден обект, всички останали животни от обекта трябва да бъдат поставени под официална възбрана за предвижване до получаване на резултатите от лабораторното изследване.
- Ако има доказателство, че болестта е била пренесена в обекта, в който се намира съмнителното за СЕГ животно, от друг животновъден обект, в който животното е било изложено на СЕГ, БАБХ може да разреши само съмнителното за СЕГ животно да бъде поставено под официална възбрана за предвижване.
- В зависимост от наличната информация, БАБХ може да реши да постави под официален контрол други животновъдни обекти или само животновъдния обект, в който е възникнало съмнението за заболяването.

- Когато БАБХ реши, че възможността за наличие на инфекция от СЕГ, не може да бъде овладяна, животното трябва да бъде убито, ако все още е живо, продълговатият му мозък се отстранява и се изпраща за лабораторно изследване.
- Всички части от трупа на съмнителното за СЕГ животно, включително кожата, се транспортират до екарисаж за унищожение чрез изгаряне.
- След приключване на предварителните мерки, събирането на необходимия брой проби за изследване и изпращането им в Националната референтна лаборатория, официалният ветеринарен лекар, преди напускането си на съмнителния животновъден обект, изготвя **предварителен доклад**, който изпраща по факс или се свързва по телефон с Националния кризисен център.
- Във всеки случай, официалният ветеринарен лекар трябва да има възможност да се свърже чрез телефонна връзка с центъра, за да му бъдат предоставени допълнителни инструкции, които той да приложи преди напускането си на животновъдния обект.

2. Мерки по време и след изследването за СЕГ

- След клането на едрите преживни животни, здравно маркиране не се поставя на трупове, докато не бъдат получени негативните за СЕГ резултати от бързите тестове.
- Всички части от тялото на животните, изследвани за СЕГ, включително и кожата, трябва да бъдат задържани под официален контрол докато не бъдат получени негативните резултати от бързите тестове.

3. Отрицателна диагноза

- Ако получените резултати са отрицателни за СЕГ, наложените карантинни мерки могат да бъдат незабавно отменени съгласно инструкциите, получени от Националния кризисен център.
- Докато има съмнение за болестта, обектът остава под рестрикции и надзор.

4. Мерки при потвърждаване на СЕГ.

Незабавно след официалното потвърждение на СЕГ се прилагат следните мерки:

- Всички части от тялото на животното, от което са взети проби, трябва да бъдат напълно унищожени, чрез изгаряне в екарисаж.
- Извършване на епидемиологично проучване за откриване на всички рискови животни.
- Всички животни и продуктите от тях, идентифицирани като рискови по време на епидемиологичното проучване, се конфискуват и унищожават напълно чрез изгаряне в екарисаж.

По изключение, БАБХ може да разреши:

- да не се убиват и унищожават животните от кохортата, ако се предостави доказателство, че тези животни не са изхранвани със същия фураж, даван на заразените животни,,
- да се отложи убиването и унищожаването на животните от кохортата до края на техния продуктивен живот, като се гарантира, че това са бикове, постоянно държани в семействени центрове, които ще бъдат унищожени след смъртта им.

До прилагането на мерките, животновъдния обект, в който се намира животното с официално потвърдена СЕГ, се поставя под официален надзор, а движението на всички възприемчиви животни от животновъдния обект и продуктите от тях се поставят под възбрана от БАБХ.

Собствениците на унищожените животни и продуктите от тях се обезщетяват съгласно Раздел III , глава шеста от ЗВД.

5. Епидемиологично проучване

Чрез епидемиологичното проучване трябва да се идентифицират:

- Всички други преживни животни в животновъдния обект с потвърден случай на СЕГ.
- Когато се касае за потвърждаване на болестта при женско животно, поколението му родено в рамките на 2 години преди и след клиничното проявление на болестта.
- Всички животни от кохортата, към която принадлежи инфектираното от СЕГ животно.

“**Кохорта**” означава група от едри преживни животни, в която се включват: животни, родени в същото стадо, към което принадлежи засегнатото животно, и в рамките на 12 месеца преди или след раждането на засегнатите едри преживни животни и животни, които са отгледани заедно със засегнатото животно по всяко време през първата година на техния живот.

- Възможният произход на болестта.
- Други животни в животновъдния обект, в който се намира животното с потвърден СЕГ, или животни в други животновъдни обекти, които биха могли да бъдат заразени с причинителя на ТСЕ, или са били изхранвани с еднакъв фураж, или са били изложени на един и същ източник на инфекциозен агент.
- Придвижването на потенциално контаминирани с инфекциозния за СЕГ агент фуражни суровини или други материали.

IX. Оценка на преживните животни в инфектиран животновъден обект

Специална комисия извършва оценка на преживните животни и попълва официалната документация. Комисията се свиква със заповед на Директора на съответната ОДБХ в съответствие с изискванията посочени ЗВД.

Оценката на животните във фермата обикновено се извършва преди да бъдат убити. Не се изплаща компенсация за животни, които са умрели преди да стартира хуманното умъртвяване, но се полага компенсация за животни, убити с диагностична цел.

Съществува разработена процедура за обжалване ако има разногласия, относно оценката на животните. При всички случаи ако съществуват разногласия или проблеми, относно оценката на животните, това не трябва да възпрепятства възможно най-бързото убиването на животните в инфектирания обект.

X. Убиване и обезвреждане на преживни животни

Преди да започне умъртвяването на животните Регионалният кризисен център трябва да подготви процедурите за безопасното обезвреждане на трупове. Убиването трябва да се извърши по възможно най-бързия начин след потвърждаване на диагнозата като първо се умъртвяват животните, показали клинични признаци на заболяването. Умъртвяване трябва да бъде извършено в съответствие с някои от начините, посочени в **Приложение II**. Независимо от използвания метод, ОДБХ трябва да осигури спазването на изискванията на законодателството за хуманно отношение към животните. Трупове и фуража се обезвреждат чрез изгаряне в екарисаж.

XI. Обеззаразяване на инфектиран животновъден обект

Причинителят на СЕГ се инактивира успешно чрез използването на разтвор на натриев хипохлорид, съдържащ високи нива на хлор (20,000 ppm).

Процедурите по обеззаразяване се прилагат върху всеки материал, който би могъл да бъде контаминиран чрез контакт със заразени трупове, напр. оборудване, което е било в контакт със закланите животни. Препоръчва се обеззаразяването да се извърши преди напускането на заразените помещения. Не е необходимо да се правят дезинфекционни площадки в заразените или съмнителните за заразяване животновъдни обекти.

Разтвор на 2M натриев хидроксид (80g/L) може да се използва за обеззаразяване на инструментите, използвани при вземането на проби. Лъжичките за отстраняване на обекса са за еднократна употреба и след като бъдат използвани, се изгарят. .

За оборудване, което е устойчиво на парова стерилизация, се препоръчва автоклавиране при температура 134 - 138°C за най-малко 20 минути и налягане 3 бара.

Следните специфични действия по обеззаразяване се предприемат в заразеното място:

- Цялата тор в оборите, оградите за животни и рамките трябва да бъде отстранена и събрана на купчина;
- Всички огради, стени и прегради на оборите трябва да бъдат изстъргани и фекалният материал да бъде добавен към купчината;
- Оградите, улеите, стените и преградите на оборите трябва да се изпръскат с 20,000 ppm хлорен разтвор;

- Цялото оборудване за напояване трябва да бъде изстъргано и изплакнато 20,000 ppm хлор;
- Разпръсква се вар по пода на оборите и рампите;
- Оборудването, използвано за пръскане и почистване трябва да бъде почистено и измито с 20,000 ppm хлор преди напускане на заразените помещения;
- На пролет събраните купчини тор се разпръскват в подходяща за обработване почва;

XII. Повторно зареждане на заразен инфектиран обект

При условие, че всички говеда в дадена заражена ферма са ликвидирани се разрешава вкарване на нови животни след не по-малко от 3 година, като през този период се провеждат периодични дезинфекции.

XIII. Ваксинация

При това заболяване не се прилага ваксинация.

XIV. Списък с контактни лица

http://bfsa.bg//userfiles/files/ZHOJKF/CP_2018.xlsx

**XV. ДОКЛАД ЗА ЕПИЗОТИЧНО ПРОУЧВАНЕ ПРИ
СПОНГИФОРМНА ЕНЦЕФАЛОПАТИЯ ПО ГОВЕДАТА И СКРЕЙПИ ПРИ ОВЦЕТЕ И КОЗИТЕ**

ОБЩИ ДАННИ

Име и длъжност на ветеринарен лекар извършващ проучването:	
Дата и час на епизоотичното проучване:	

Номер на животновъдния обект с констатиран случай:

Местоположение и адрес на животновъдния обект /регион, община, населено място, пощенски код, географски координати/:

Име и адрес на собственика:

Име и адрес на частнопрактикуващ ветеринарен лекар, обслужващ обекта:

Имена и адреси на гледачите:

Тип на животновъден обект: / Говеда / Овце / Кози / Свине/други

(да се посочат всички налични)

ДАННИ ЗА ИНФЕКТИРАНО ЖИВОТНО

№ на ушна марка на инфектирано животно и порода	Говеда					Овце/кози		
	Заклано за човешка консумация над 30 месеца	Заклано по необходимост над 24 месеца	Намерено болно при прекланичния преглед над 24 месеца	Показало клиника ТСЕ	Умряло	Здраво заклано над 18 месеца	Умряло	Показало клиника ТСЕ

№ на ушна марка на инфектирано животно	№ на обекти през които е преминало	№ на ушни марки на родители	№ на ушни марки на потомство	№ на животни от кохортата при говеда

Данни за лабораторна диагностика:

Вид бърз тест и резултат за ТСЕ:

Дата на изпращане на пробата:

Дата на получаване на резултата:

Вид потвърдителен тест и резултат за ТСЕ:

Дата на изпращане на пробата:

Дата на получаване на резултата:

Други данни от лабораторията /генотип на порода и др.

История на болестта:

Обща информация:

Предполагаема дата за начало на инфекцията:

Дата на съмнение:

Дата на потвърждение:

Друга информация:

Клинични признаци при съмнителното животно (попълнете таблицата; допълнителни данни посочете тук):

Дата на откриване	
Начин на откриване	
Възраст на животните	
Период за проследяване източника на инфекция	От до
Период за проследяване по нататъшното разпространение на инфекция	От до

Предполагам източник на инфекция /фураж, движение на животни, друго:

По-нататъшни действия:
 Съседни животновъдни обекти под риск:

Други контактни животновъдни обекти под риск:

Данни за проследяване на източника:

Данни за проследяване на разпространението:

Данни за използвания фураж и проследяване на партидите

Вид фураж:
 Резултат от изследване на фураж за протеини от животински произход

Данни за обща паша и общ фураж

Други забележки и препоръки

Животновъден обект с положителен случай	говеда		овце / кози			други
	№ на ушна мерка	Възраст	№ на ушна мерка	Възраст	Порода (за овце)	
Налични животни						
Животни показващи клиника на заболяване						

Обобщение на клиничните признаци

	говеда	овце	кози
страх			
абнормално поведение			
абнормално държане на ушите			
скърцане със зъби			

буйство			
мучене			
игра на езика			
хиперестезия			
мятания на главата			
сърбеж			
атаксия			
ниско държане на главата			
тремор			
падания			
парези			
въртене в кръг			
намаляване на движенията на гърбуха			
загуба на тегло			
намаляване на млечността			
слабеене			
пълно изтощение			
депресия			
опадане на вълната			
други			

ДРУГИ ЖИВОТНОВЪДНИ ОБЕКТИ ПРЕЗ КОИТО Е ПРЕМИНАЛО ЖИВОТНОТО

Номер на животновъдния обект на произход /ако има такъв:

Местоположение и адрес на животновъдния обект /регион, община, населено място, пощенски код, географски координати/:

Име и адрес на собственика:

Име и адрес на частнопрактикуващ ветеринарен лекар, обслужващ обекта:

Имена и адреси на гледачите:

Номера на животновъдни обекти през които е преминало инфектираното животно /ако има такъв:

Местоположение и адрес на животновъдния обект /регион, община, населено място, пощенски код, географски координати/:

Име и адрес на собственика:

Име и адрес на частнопрактикуващ ветеринарен лекар, обслужващ обекта:

Имена и адреси на гледачите:

ОЦЕНКА НА ВЪЗМОЖНИЯ ИЗТОЧНИК И РАЗПРОСТРАНЕНИЕ НА АГЕНТА НА ТСЕ

Възможни рискови фактори	Проследяване на източника		Проследяване на разпространението
	Рискови фактори в периода на проследяване	Но на ушни марки на контакти	Начин на разпространение в периода на инфекцията
Движение на животни			
Фураж			
Околоплодни води, плацента			
Други			
Неизвестен			

Извършил проучването:

Име.....

Подпис и печат